



Bluecase  
Motherboard  
BMBH81-D3HGU

*Partnumber: BMBH81-D3HGUBX*  
*Partnumber: BMBH81-D3HGUBLK*

Manual do Usuário

## **Sumário:**

<u>1. Especificações</u>	3
<u>2. Instalando sua placa-mãe</u>	5
<u>3. Layout da placa-mãe</u>	6
<u>4. Conectores</u>	8
4.1 Conectores para CPU_FAN	8
4.2 Conectores para USB 2.0	8
4.3 Conectores para Áudio frontal	9
4.4 Conectores de energia 4-pinos e 24-pinos	9
4.5 Conector para botões e LED do painel frontal	10
<u>5. Garantia</u>	11
5.1 O que cobre a garantia?	11
5.2 O que a garantia não cobre?	11
<u>6. Solicitação de garantia – RMA</u>	11
6.1 Consumidor final	12
6.2 Revendedor	12
<u>7. Perda de garantia</u>	13

## 1. Especificações:

<b>Especificações</b>	
<b>CPU</b>	Suporta quarta geração de processadores Intel® LGA 1150 Core™ i7 / Core™ i5 / Core™ i3 / Pentium® / Celeron®. TDP até 84 Watts
<b>Chipset</b>	Intel® H81 Express Chipset
<b>Memória</b>	2x 240-pinos DIMM DDR3 SDRAM
	Suporta Até 16 GB dual channel DDR3
	Frequências suportadas: 1333/1600 MHz
<b>Gráficos</b>	Saída HDMI
	Saída D-Sub (VGA)
	Gráficos integrados no processador <sup>1</sup>
<b>Slots de expansão</b>	1x PCI-E x16 2.0 (Opera em modo x8)
	1x PCI-E x1
<b>Armazenamento</b>	2x portas SATA 6 GB/s
	2x portas SATA 3 GB/s
<b>Áudio</b>	Suporte a 5.1 canais
<b>LAN</b>	Gigabit LAN 10/100/1000 Mbps
<b>USB</b>	4x USB 3.0
	6x USB 2.0
<b>Conectores traseiros</b>	1x HDMI
	1x D-Sub (VGA)
	2x USB 3.0
	4x USB 2.0

	1x RJ-45 LAN
	3x conectores (Speaker, Microphone e Line-in)
<b>Conectores internos</b>	1x conector USB 2.0 (Suportam 2 portas USB 2.0 adicionais)
	1x conector USB 3.0 (Suportam 2 portas USB 3.0 adicionais)
	1x conector para painel frontal de gabinete
	1x conector para painel frontal de áudio
	1x SPEAKER
	1x Clear CMOS
	1x 24-pinos ATX (conector de energia)
	1x 4-pinos CPU 12V (conector de energia)
	1x PCI-E x16
	1x PCI-E x1
	1x CPU_FAN 4-pinos
	1x SYS_FAN 3-pinos
	2x SATA 6 GB/s
	2x SATA 3 GB/s
	<b>Tamanho</b>
<b>Acessórios (Conteúdo da embalagem)</b>	1x cabo SATA
	1x Manual de instruções
	1x Protetor painel traseiro (Espelho)
	CD de drivers
*O modelo de gráfico integrado poderá variar de acordo com o processador utilizado, consulte as especificações do fabricante.	

## **2. Instalando sua placa-mãe:**

### **Para instalar a placa-mãe serão necessários:**

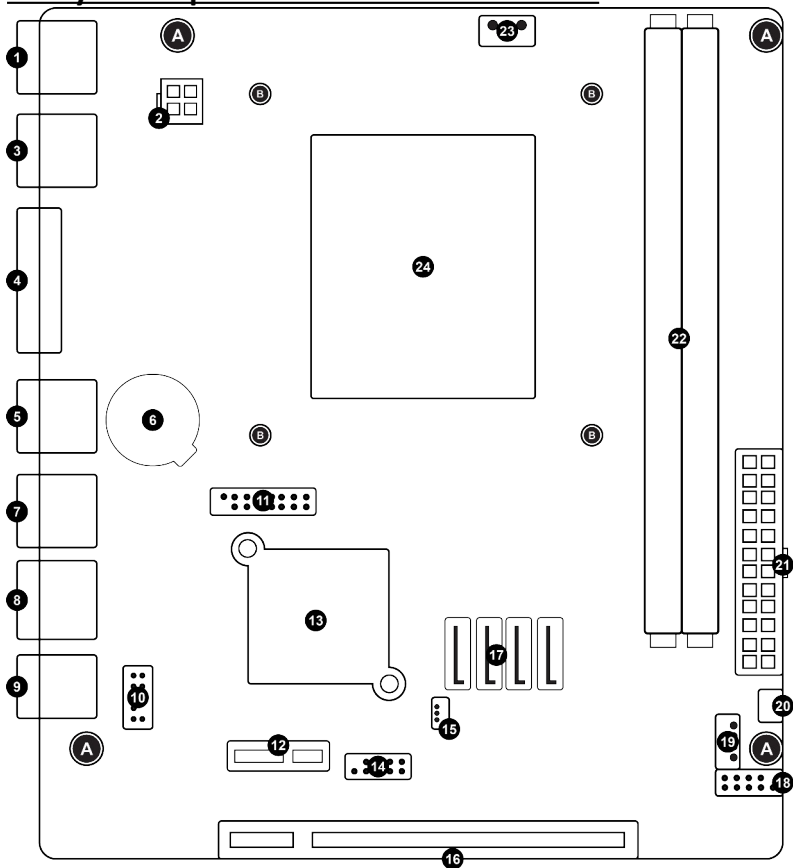
- Chave Philips (não acompanha o produto);
- Espaçadores M3 para placa-mãe (não acompanha o produto);
- Parafusos M3 para placa-mãe (não acompanha o produto);

Será necessário fixar os espaçadores M3 em um gabinete com compatibilidade com placa-mãe micro ATX.

Em seguida, posicione a placa-mãe nos espaçadores e instale os parafusos M3 nos pontos **A** listados no tópico “Layout da placa-mãe”.

Instale os demais componentes do sistema, utilize o layout da placa-mãe e a legenda listadas nas páginas **5** até **10** para identificar cada conector e a forma correta de instalação.

### 3. Layout da placa-mãe BMBH81-D3HGU:

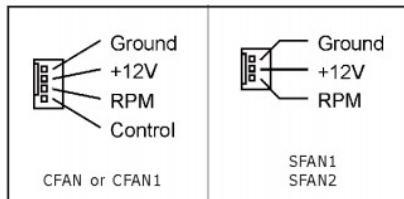


<b>Instalação da placa-mãe</b>	
<b>Legenda</b>	<b>Função</b>
<b>A</b>	Fixação de parafusos M3
<b>B</b>	Fixação de Cooler
<b>Conectores gerais</b>	
<b>Legenda</b>	<b>Função</b>
<b>1</b>	2x Conectores USB 2.0
<b>2</b>	1x Conector de energia CPU 4-pinos
<b>3</b>	1x Conector HDMI
<b>4</b>	1x Conector D-Sub (VGA)
<b>5</b>	2x Conectores USB 2.0
<b>6</b>	1x Bateria CR-2032
<b>7</b>	2x Conectores USB 3.0
<b>8</b>	1x Conector RJ-45
<b>9</b>	3x Conectores de áudio (Speaker, Microphone e Line-in)
<b>10</b>	1x Conector F_audio painel frontal
<b>11</b>	1x Conector Painel frontal USB 3.0
<b>12</b>	1x Conector PCI-E x1
<b>13</b>	Chipset
<b>14</b>	1x Conector Painel frontal USB 2.0
<b>15</b>	1x Clear CMOS
<b>16</b>	1x Conector PCI-E x16
<b>17</b>	2x Conectores SATA 3 GB/s + 2x Conectores SATA 6 GB/s
<b>18</b>	1x Conector para painel frontal
<b>19</b>	1x Conector SPEAKER
<b>20</b>	1x Conector SYS_FAN
<b>21</b>	1x Conector de energia 24-pin
<b>22</b>	2x Slots DIMM DDR3
<b>23</b>	1x Conector CPU_FAN

## 4. Conectores:

### 4.1 Conector para CPU\_FAN:

O conector de **CPU\_FAN** é essencial para o funcionamento da placa-mãe. Caso o mesmo não esteja conectado de forma correta a placa-mãe não entrará em modo de funcionamento. O conector **SYS\_FAN** é de uso opcional.

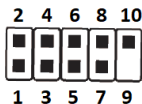


O conector listado na imagem à esquerda fornece energia e controla o cooler do processador.

### 4.2 Conectores para USB 2.0:

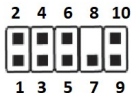
A placa-mãe possui dois conectores internos, cada conector permite expandir duas portas adicionais USB 2.0.

Pino	Função	Pino	Função
1	VCC	2	VCC
3	Data 0-	4	Data 1-
5	Data 0+	6	Data 1+
7	Ground	8	Ground
9	No Pin	10	NC





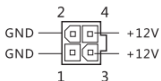
### 4.3 Conectores para Áudio frontal:



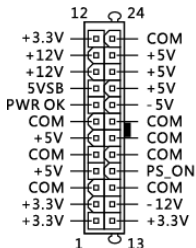
Pino	Conector	Função HD Audio	Função AC97 Audio
1	PORT1L	Microphone left	Microphone
2	AGND	Ground	Ground
3	PORT1R	Microphone right	Mic Power
4	NC	-ACZ_DET	N/A
5	PORT2R	Line2_Right	Line Out (R)
6	SENSE1_RETURN	AuD_R_Return	N/A
7	SENSE_SEND	FAUDIO_JD	N/A
8	No Pin	N/A	N/A
9	PORT2L	Line2_Left	Line Out (L)
10	SENSE2_RETURN	AuD_L_Return	N/A

### 4.4 Conectores de energia 4-pinos e 24-pinos:

Os conectores de energia recebem um design em apenas uma orientação de instalação. Tenha certeza de que os conectores estão instalados corretamente, caso estejam conectados incorretamente, não funcionará e poderá causar danos ao produto.



Conector 4-pinos.



Conector 24-pinos.

## 4.5 Conector para botões e LED do painel frontal:

Os botões do painel frontal são de acordo com a indicação abaixo, conecte os pinos do seu gabinete de acordo com a imagem do conector do painel frontal.

1 – Polo positivo (+) do HDD LED

2 – Polo negativo (-) do HDD LED

Ao instalar ambos os conectores o LED indicativo do HDD no painel frontal do gabinete será acionado enquanto o HDD estiver em modo de leitura ou escrita.

3 – Polo positivo (+) do Power LED

4 – Polo negativo (-) do Power LED

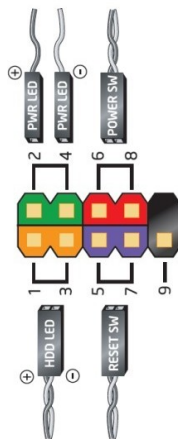
Ao instalar ambos os conectores o LED indicativo de ligado do gabinete será acionado quando o computador estiver ligado.

5 e 7 – Reset SW

Ao instalar este conector o botão Reset irá reiniciar o computador, se pressionado.

6 e 8 – Power SW

Ao instalar este conector o botão Power irá ligar o computador, se pressionado por 3 segundos ou mais forçará o desligamento do sistema.



## **5. Garantia:**

Sempre serão consideradas as condições de garantia oferecidas pela Bluecase e pelo revendedor, respeitando todos os preceitos do direito civil que rege a relação comercial. A garantia legal oferecida pela Bluecase é de 90 dias contados a partir do recebimento do produto.

A Bluecase possui política de garantia estendida junto aos revendedores, dando cobertura pelo período de até 1 ano a partir da nota fiscal de venda do distribuidor oficial. Portanto, fica a critério de cada revendedor estender o prazo legal de 90 dias para os consumidores.

### **5.1 O que cobre a garantia?**

- A garantia cobre apenas defeitos e vícios de fabricação, não se estendendo a danos causados por imperícia no manuseio e utilização dos produtos.

### **5.2 O que a garantia não cobre?**

- Danos causados por equipamentos de fabricação e/ou comercialização de terceiros acoplados nos produtos Bluecase.
- Reparo de danos causados por acidentes naturais e desastres (tais como, mas não limitados a raio, inundação, incêndio ou vendaval).
- Reparo de danos causados por mal funcionamento da rede elétrica, falta de estabilização ou picos de energia.

## **6. Solicitação de garantia – RMA**

### **6.1 Consumidor final:**

Para acionar a garantia, o consumidor final deverá entrar em contato com o seu revendedor. A garantia será efetuada através dele.

### **6.2 Revendedor:**

Para acionar a garantia, o revendedor deverá entrar em contato com o seu distribuidor oficial ou através do site [www.bluecase.com.br](http://www.bluecase.com.br).

### **Observação:**

O item enviado para a garantia será testado, com o objetivo de identificar o defeito informado. Podendo ser reparado ou substituído por item igual ou similar, conforme disponibilidade em estoque.

## **7. Perda da garantia:**

- Violação interna da placa-mãe;
- Uso inadequado em desconformidade com as orientações de utilização;
- Danos físicos, inclusive os de transporte;
- Se o selo de garantia, lacres, etiquetas ou outros identificadores do produto forem removidos, cobertos ou adulterados;
- Ligação em rede elétrica com tensão incompatível com a especificada no equipamento;
- Constatação de danos causados por variações de energia;
- Danos físicos ocasionados por movimentação inadequada da mercadoria, transporte ou uso de embalagem imprópria;
- Incidência de líquidos no interior no produto.

As informações neste documento estão sujeitas a mudança sem aviso prévio.

Para mais informações deste e outros produtos Bluecase, consulte o nosso site:

[www.bluecase.com.br](http://www.bluecase.com.br)

